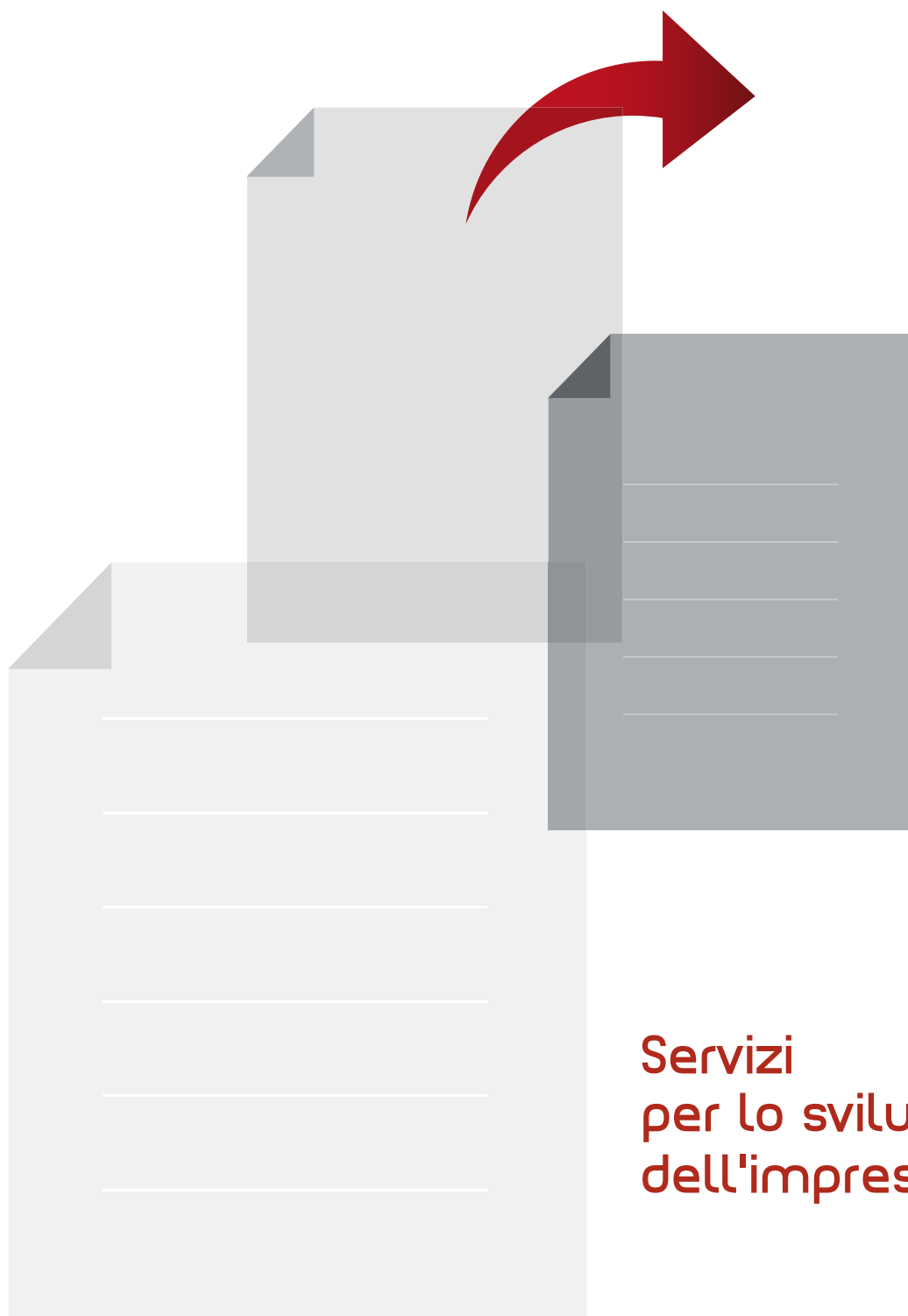


archivierete

Per salvare i tuoi dati

Manuale utente



**Servizi
per lo sviluppo
dell'impresa**

1. Introduzione ad Archiverete	3
1.1. Il salvataggio dei dati.....	3
1.2. Come funziona Archiverete.....	3
1.3. Primo salvataggio e salvataggi successivi	5
1.4. Versioni dei salvataggi	5
1.5. Dimensione dei salvataggi.....	5
2. Installazione ed utilizzo con proxy.....	6
3. Avvio dell'interfaccia grafica	7
4. Finestra principale	8
5. Periodicità dei backup,	9
5.1. Schedulazione giornaliera.....	9
5.2. Schedulazione settimanale.....	10
5.3. Schedulazione mensile	10
6. Scelta dei dati da salvare	12
7. Esclusione di tipi file dal salvataggio.....	14
8. Gestione della password	15
9. Ripristino dei file	16
10. Informazioni di funzionamento del prodotto	17

1. Introduzione ad Archiverete

1.1. Il salvataggio dei dati

Sempre più spesso i nostri dati, essenziali per l'attività dell'impresa, risiedono su supporti elettronici. Tra questi sicuramente i più diffusi sono i computer, siano essi di tipo desktop, che risiedono stabilmente nella nostra sede di lavoro, sia che si tratti di laptop, i cosiddetti portatili, che ci seguono durante i nostri spostamenti. Come tutti i dispositivi, i computer sono purtroppo soggetti a guasti o, nel caso peggiore, addirittura a furti. Ma anche il normale utilizzo può portare per errore alla cancellazione dei dati o alla errata modifica degli stessi.

E' quindi necessario provvedere con regolarità a creare una copia, detta backup o salvataggio, in modo da poter recuperare i dati eventualmente persi.

Scopo di Archiverete è quello di automatizzare in modo semplice questa attività ripetitiva, grazie ad una semplice configurazione iniziale. La configurazione consisterà nell'indicare quali dati salvare e con che frequenza.

E' importante quindi che la scelta dei dati sia fatta con attenzione, scegliendo tra le cartelle del nostro computer quelle che contengono i dati effettivamente creati da noi e non i programmi o dati non utili alla nostra attività lavorativa. Ad esempio, se utilizzo un programma per la scrittura di documenti, sarò interessato a salvare i documenti creati e non il programma stesso, del quale avrò a disposizione il CD di installazione.

1.2. Come funziona Archiverete

Per sfruttare al meglio le possibilità del prodotto Archiverete è importante capirne il principio di funzionamento. Il salvataggio dei dati, generalmente distribuiti in uno o più file, comporta la copia degli stessi in un luogo diverso da quello di origine, in modo tale da permettere, in caso di necessità, di recuperare il file ed il suo contenuto. Questa copia può risiedere sullo stesso disco del computer di origine, ma in una cartella differente. In questo caso il salvataggio ci permetterà di recuperare un file che, ad esempio, sia stato accidentalmente cancellato, oppure il cui contenuto sia stato modificato in modo errato.

La copia sullo stesso computer, però, non ci permetterà di recuperare il file nel caso in cui il disco del computer si guasti. Per questo è bene che la copia risieda anche su un supporto esterno al computer. In questo modo, dopo aver ripristinato la funzionalità del computer, sarà possibile recuperare i file salvati.

Nel caso in cui il supporto stesso venga mantenuto insieme al nostro computer, ad esempio nella stessa borsa nel quale teniamo un portatile, e questa sia soggetta a furto o smarrimento, anche i dati salvati non saranno più disponibili.

Per questo Archiverete unisce la velocità di un salvataggio locale alla sicurezza di una copia remota, in un luogo protetto e situato a distanza dalla copia originale. Per ottenere questa protezione sono necessarie due fasi distinte e successive.

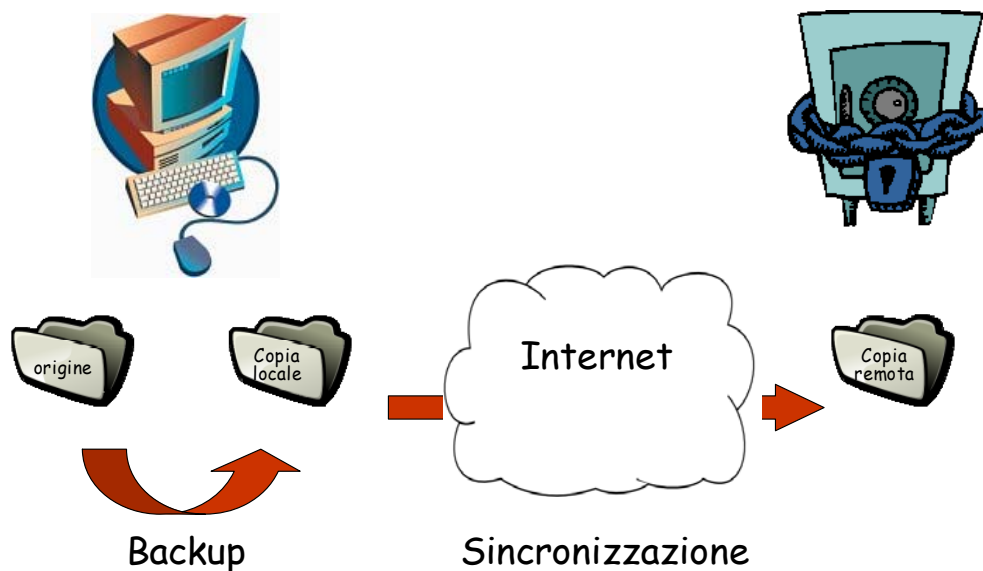
Prima fase - Salvataggio locale

Nella prima fase i file vengono salvati su una cartella locale del nostro computer, quindi velocemente, tenendo impegnate per breve tempo le risorse hardware e software del nostro computer.

Seconda fase - Copia remota

Appena terminata la fase di salvataggio locale i dati vengono trasmessi in modo sicuro, sfruttando la connessione internet con protocollo SSL, in un data center esterno dedicato a tale scopo, dove saranno protetti da ogni tipo di evento locale che coinvolga il nostro computer. Nel caso in cui non sia disponibile la connessione ad internet, i file salvati verranno inviati appena la connessione sarà ripristinata. Fino a quel momento non sarà possibile effettuare nuovi salvataggi. Se la connessione dovesse essere interrotta in fase di trasferimento, appena la stessa sarà nuovamente disponibile il trasferimento ricomincerà dal punto in cui era stato interrotto.

La figura seguente illustra in modo grafico quanto descritto sopra:



Il ripristino dei dati in caso di necessità avverrà in genere dal disco locale. Questo ci permetterà di ripristinare i file anche se non avessimo a disposizione la connettività internet, ed in ogni caso senza dover attendere che gli stessi vengano trasferiti dal data center al nostro computer su un collegamento di rete che potrebbe comportare lunghe attese.

Nel caso in cui il ripristino avvenga a fronte di un guasto hardware, e quindi anche la copia locale sia andata persa, sarà possibile richiedere l'invio di un CD o DVD, che conterrà il programma per reinstallare Archiverete e tutti i file che erano stati precedentemente salvati remotamente.

1.3. Primo salvataggio e salvataggi successivi

Il primo salvataggio, una volta effettuato su disco locale, dovrà essere trasferito al data center remoto sfruttando la rete internet. La durata di questo trasferimento dipenderà dalla quantità di dati che si sceglie di salvare. In ogni caso, se la durata fosse elevata, è sempre possibile interrompere la connessione, ad esempio perché è necessario spegnere il computer. Alla successiva accensione, il trasferimento dei dati ricomincerà dal punto in cui era stato interrotto.

I salvataggi successivi al primo prendono in esame, e trasferiscono quindi al data center remoto, solo i file che sono stati modificati rispetto al salvataggio precedente. Questo consentirà di ridurre notevolmente la durata dei trasferimenti successivi al primo.

1.4. Versioni dei salvataggi

Archivierete mantiene su disco locale e remoto più versioni dei salvataggi effettuati, come indicato nelle clausole d'uso. Le versioni disponibili sono visualizzate nell'interfaccia del prodotto. L'ultima versione di salvataggio sarà disponibile nel data center remoto solo se il trasferimento dei file è andato a buon fine.

1.5. Dimensione dei salvataggi

Prima di effettuare il salvataggio, Archivierete controlla la dimensioni totale dei file salvati. Nel caso in cui la dimensione totale superi quella prevista nelle clausole d'uso, un avviso informerà l'utente, che dovrà provvedere a modificare le impostazioni del prodotto, ad esempio deselegionando alcune cartelle salvate o togliendo dalle stesse file obsoleti.

2. Installazione ed utilizzo con proxy

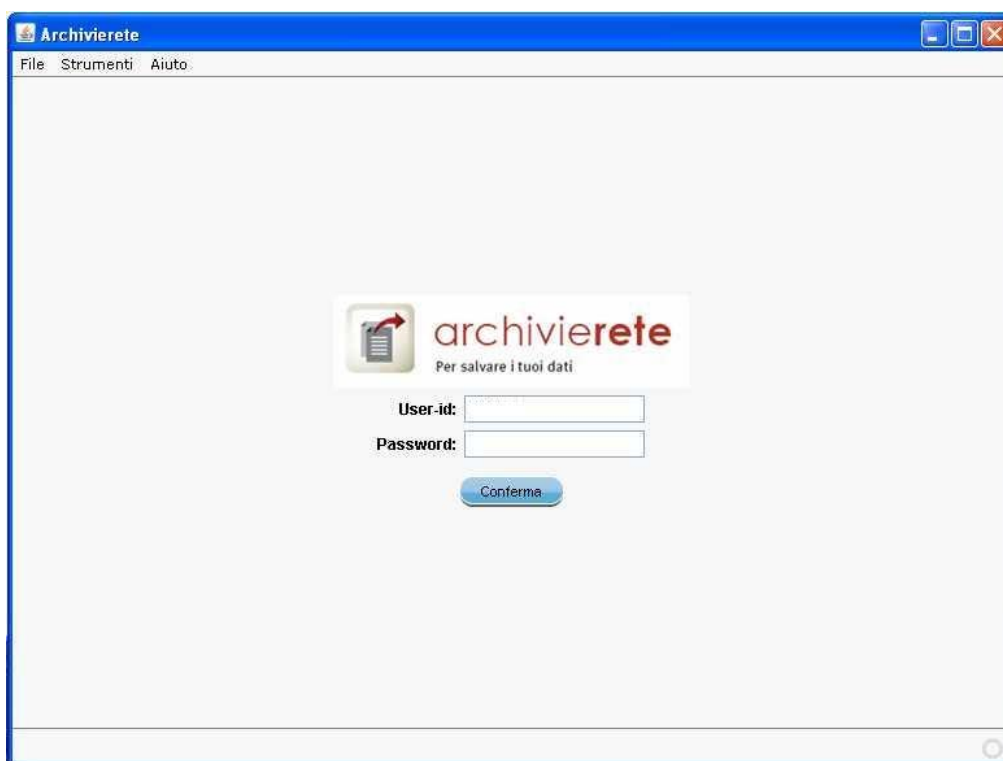
Nel caso in cui normalmente si utilizzi un proxy per la connessione ad internet, è possibile che Archiverete durante l'installazione si blocchi non riuscendo a riconoscere la user dell'utente. In questo caso è sufficiente modificare le impostazioni di Internet Explorer prima di installare il software (Strumenti-Opzioni Internet-Conessioni-Impostazione LAN e togliere la spunta da utilizza server proxy) per fare in modo che la connessione non avvenga utilizzando il proxy.

3. Avvio dell'interfaccia grafica

Per avviare l'interfaccia di controllo di Archiverete effettuare un doppio click sull'icona installata sul desktop:

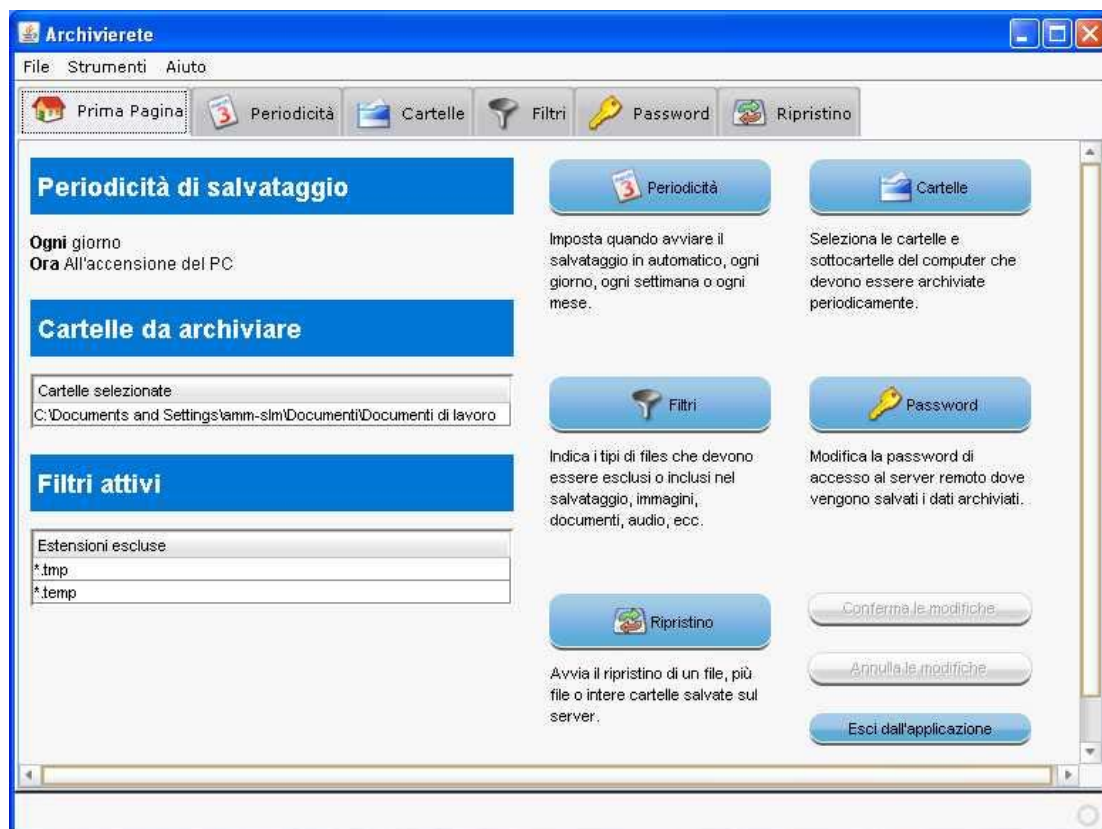


oppure dal menu Windows "Start" scegliere "Programmi" e quindi "Archiverete". Apparirà la pagina di autenticazione dove dovrà essere inserito, se non già preimpostato, il nome dell'utente e quindi la password di accesso



4. Finestra principale

Dalla finestra principale è possibile impostare le modalità di salvataggio dei propri file, accedendo alle singole funzioni dai tag presenti in alto, o dai singoli pulsanti sulla destra della finestra principale, che riportano una breve descrizione delle funzioni che si possono impostare nella singola sezione.

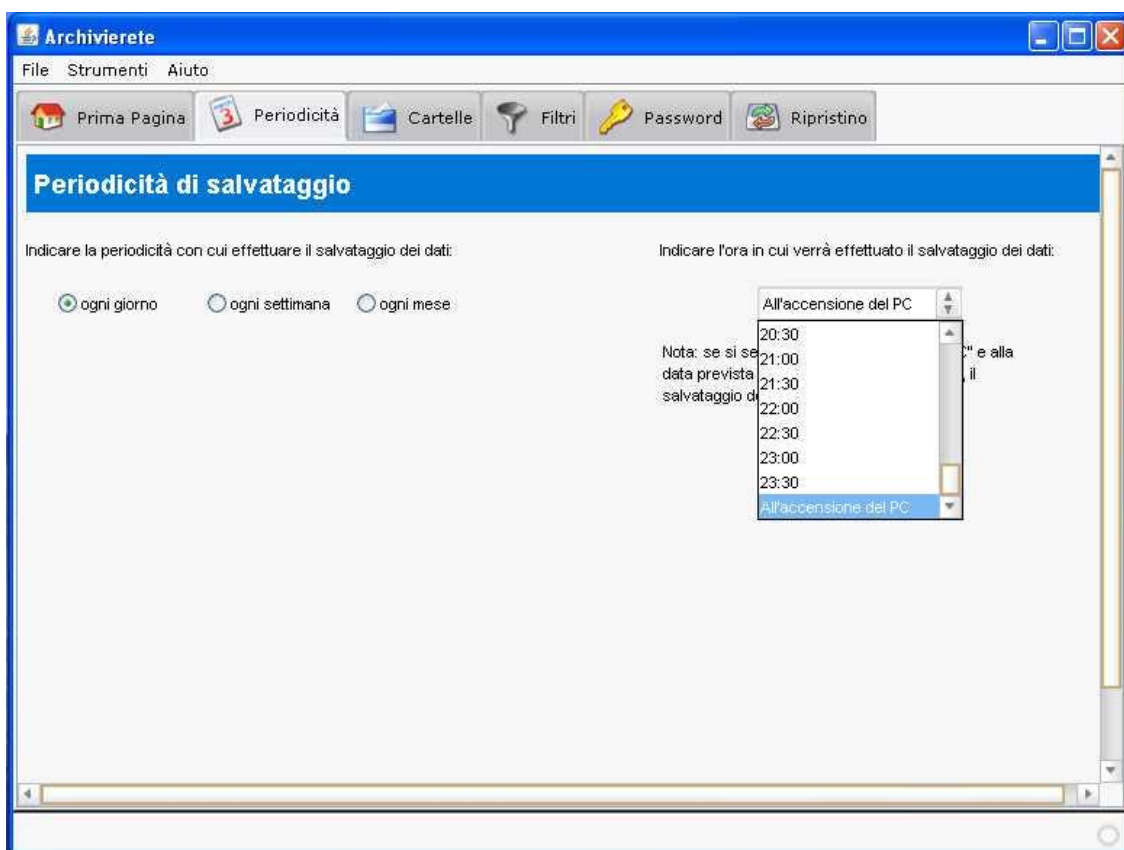


5. Periodicità dei backup,

Accedendo alla sezione “Periodicità” si avrà accesso alla finestra che permette di gestire la periodicità dei nostri salvataggi. Lo strumento è molto flessibile, permettendo un ampio ventaglio di scelte. Di seguito descriviamo le opzioni possibili.

5.1.Schedulazione giornaliera

Sulla sezione “Periodicità”, nella parte sinistra della finestra, scegliere l'opzione “ogni giorno”. La sezione apparirà come nell'immagine seguente:



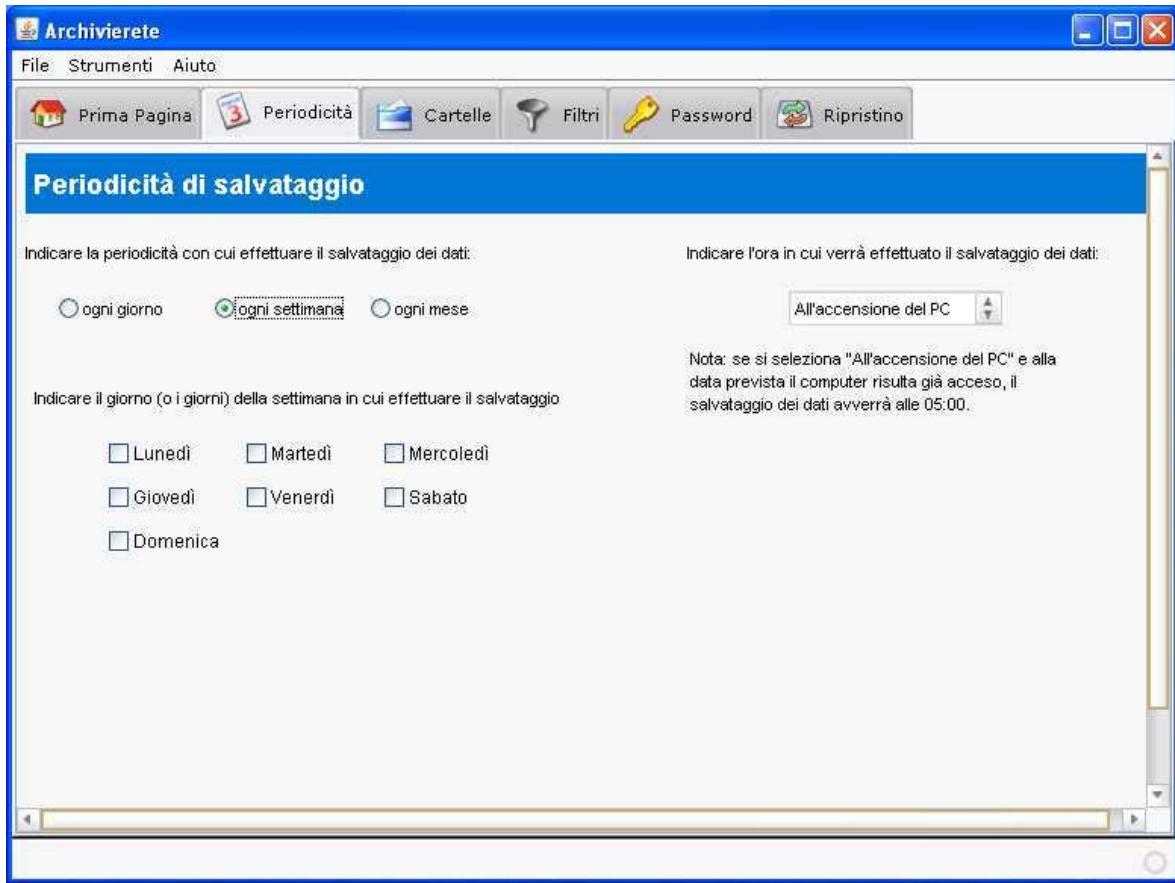
Nel menu a tendina sulla destra sarà possibile scegliere l'orario del giorno nel quale dovrà essere eseguito il salvataggio, proposto con un intervallo di 30 minuti, oppure la scelta “All'accensione del PC”.

Nel caso in cui si scelga un orario, ed il computer risulti spento, il salvataggio verrà effettuato comunque all'accensione dello stesso.

Nel caso in cui si scelga invece “All'accensione del PC” ed il computer resti acceso, il salvataggio si avvierà alle 05:00 del giorno successivo. Se il computer verrà spento e riacceso più volte nell'arco della giornata, il salvataggio verrà comunque effettuato solo una volta.

5.2.Schedulazione settimanale

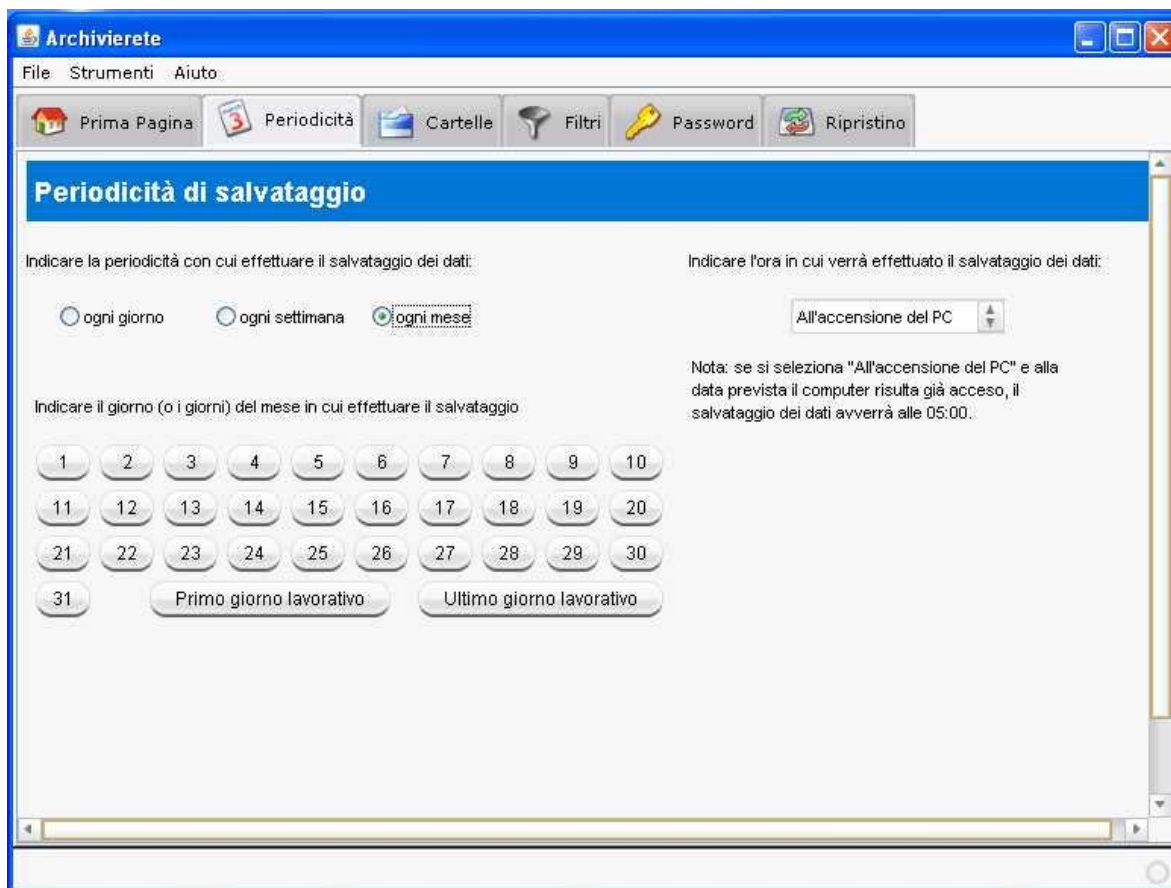
Sulla sezione “Periodicità”, nella parte sinistra della finestra, scegliere l'opzione “ogni settimana”. La sezione apparirà come nell'immagine seguente:



Oltre alla possibilità di scegliere l'ora, come illustrato nel paragrafo “Schedulazione giornaliera”, sarà possibile scegliere uno o più giorni della settimana nei quali il salvataggio dovrà essere effettuato.

5.3.Schedulazione mensile

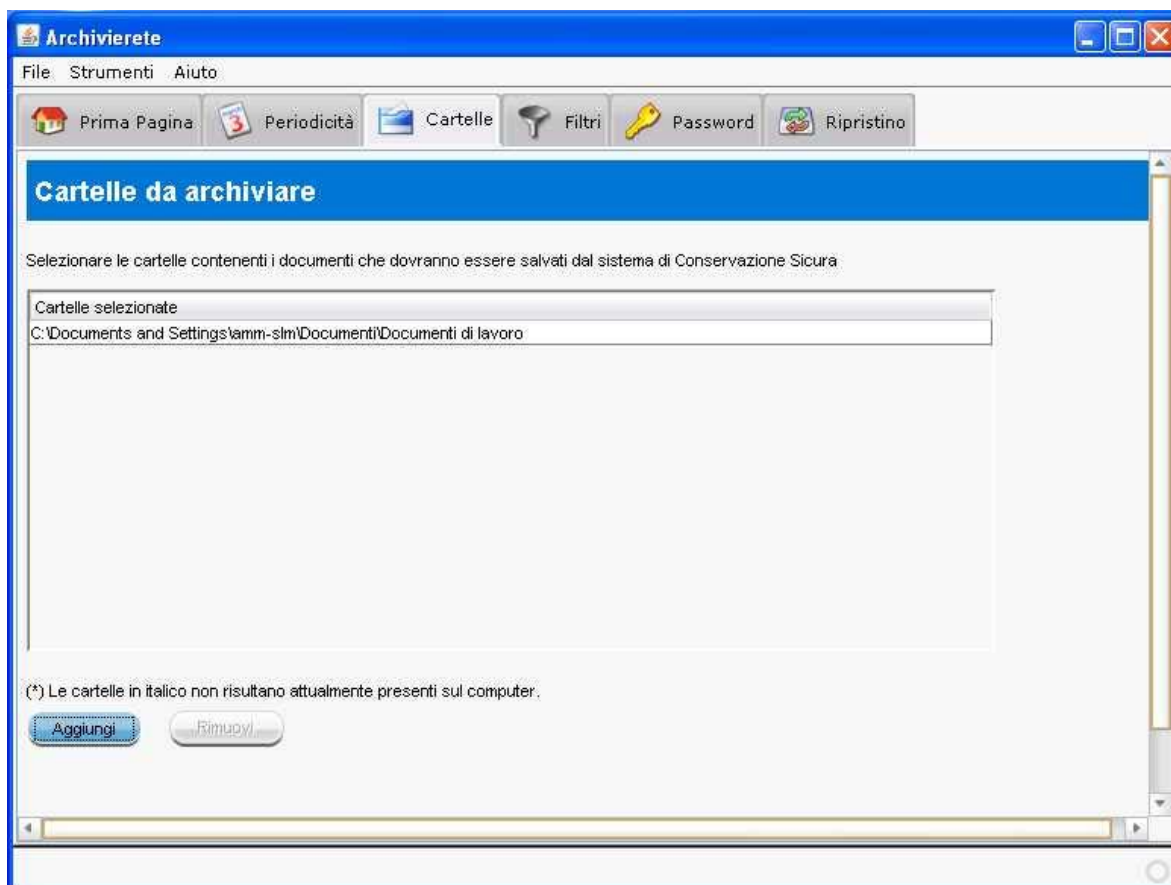
Sulla sezione “Periodicità”, nella parte sinistra della finestra, scegliere l'opzione “ogni mese”. La sezione apparirà come nell'immagine seguente:



Oltre alla possibilità di scegliere l'ora, come illustrato nel paragrafo “Schedulazione giornaliera”, sarà possibile scegliere uno o più giorni del mese nei quali il salvataggio dovrà essere effettuato. E' inoltre possibile effettuare la scelta “Primo giorno lavorativo” o “Ultimo giorno lavorativo”, dove i giorni lavorativi sono quelli compresi tra lunedì e venerdì.

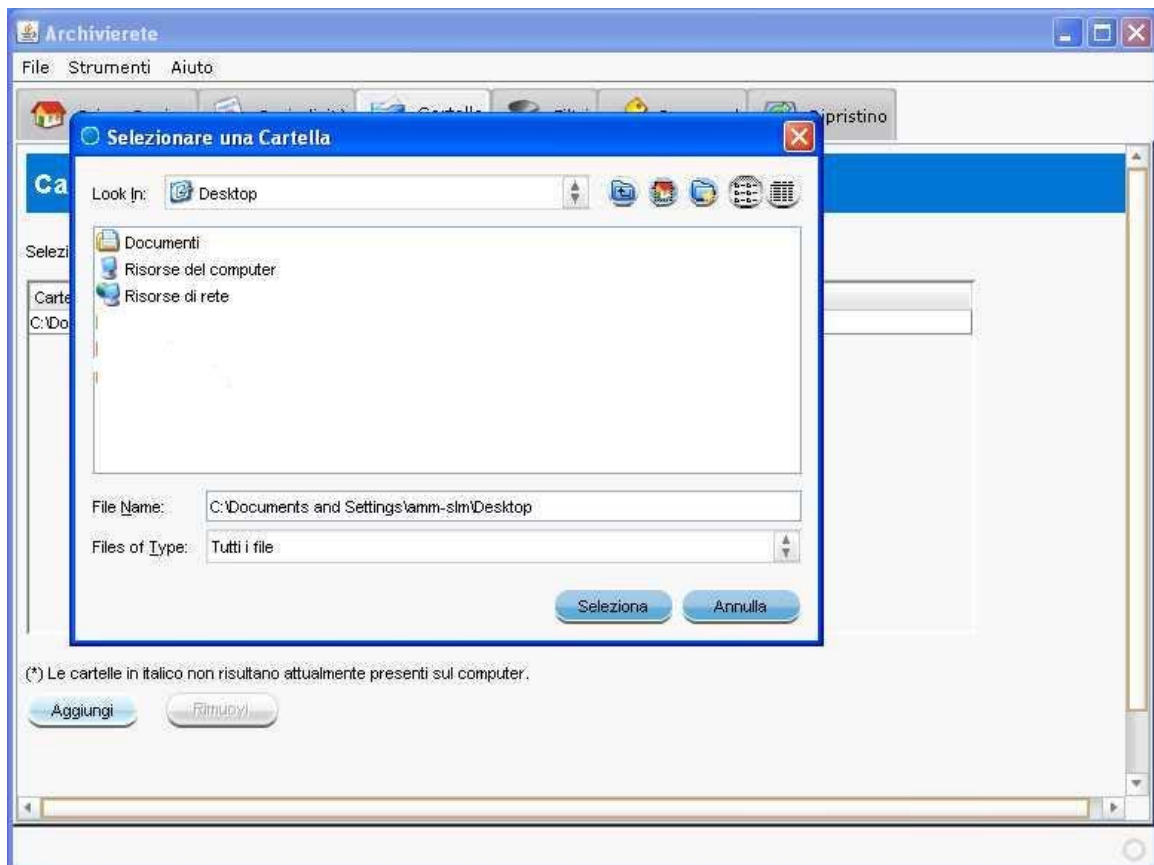
6. Scelta dei dati da salvare

La sezione “Cartelle” permette di selezionare tra le directory presenti sul computer quelle che saranno oggetto di salvataggio. Accedendo alla sezione verranno visualizzate la cartelle eventualmente già selezionate, con l'indicazione del percorso su disco, come nell'esempio riportato sotto:



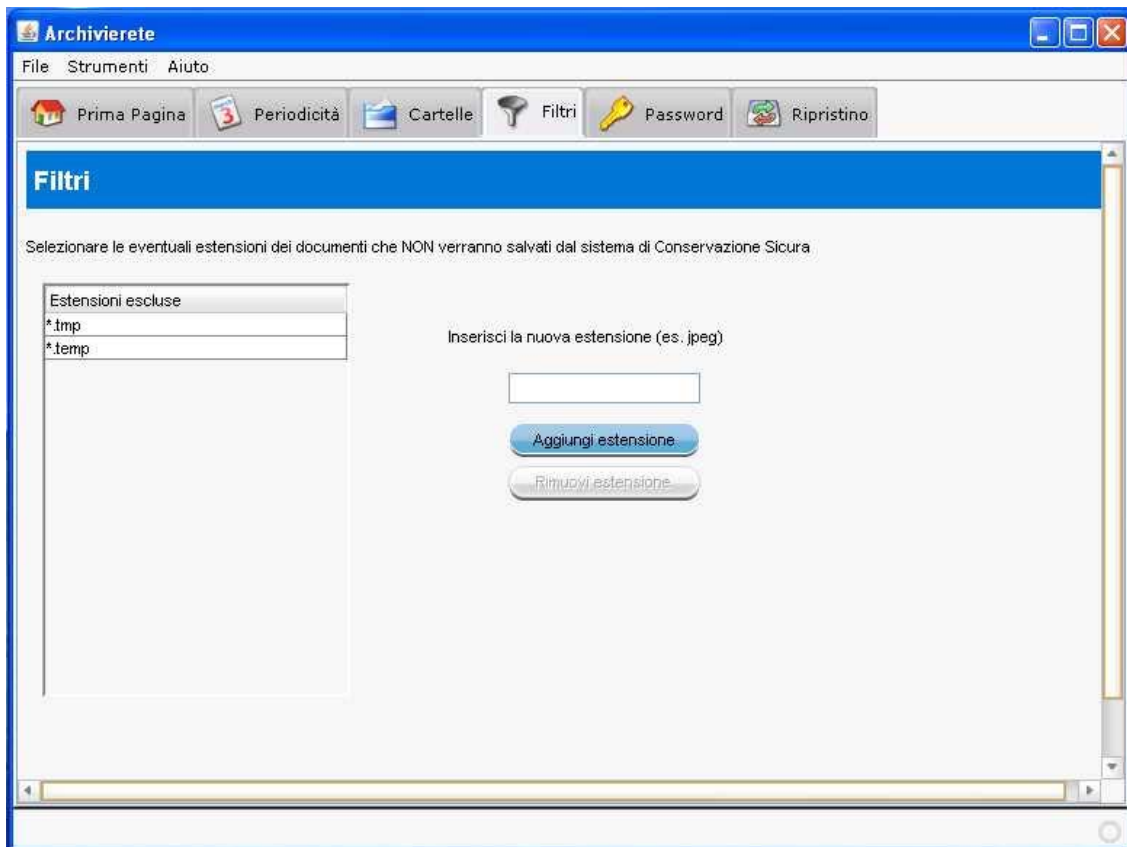
Per rimuovere una cartella, selezionarla con il mouse nella lista. Il pulsante “Rimuovi” cambierà colore passando da grigio ad azzurro. Premerlo con il mouse per rimuovere la cartella selezionata dalla lista.

Per aggiungere una nuova cartella si dovrà selezionare con il puntatore del mouse il pulsante “Aggiungi”. Si aprirà una nuova finestra, illustrata di seguito, che permetterà di navigare tra le cartelle presenti sui dischi del computer. Individuata la cartella, scegliere con il puntatore del mouse dalla lista e premere il pulsante “Aggiungi”, procedendo nello stesso modo fino ad aver selezionato tutte le cartelle che si desidera salvare.



7. Esclusione di tipi file dal salvataggio

Nel caso in cui nelle cartelle selezionate per i salvataggi siano presenti anche dei file che non si desidera proteggere con il backup (ad esempio file con estensione tmp o temp come nell'esempio seguente) è possibile escluderli agendo sulla sezione “Filtri.”

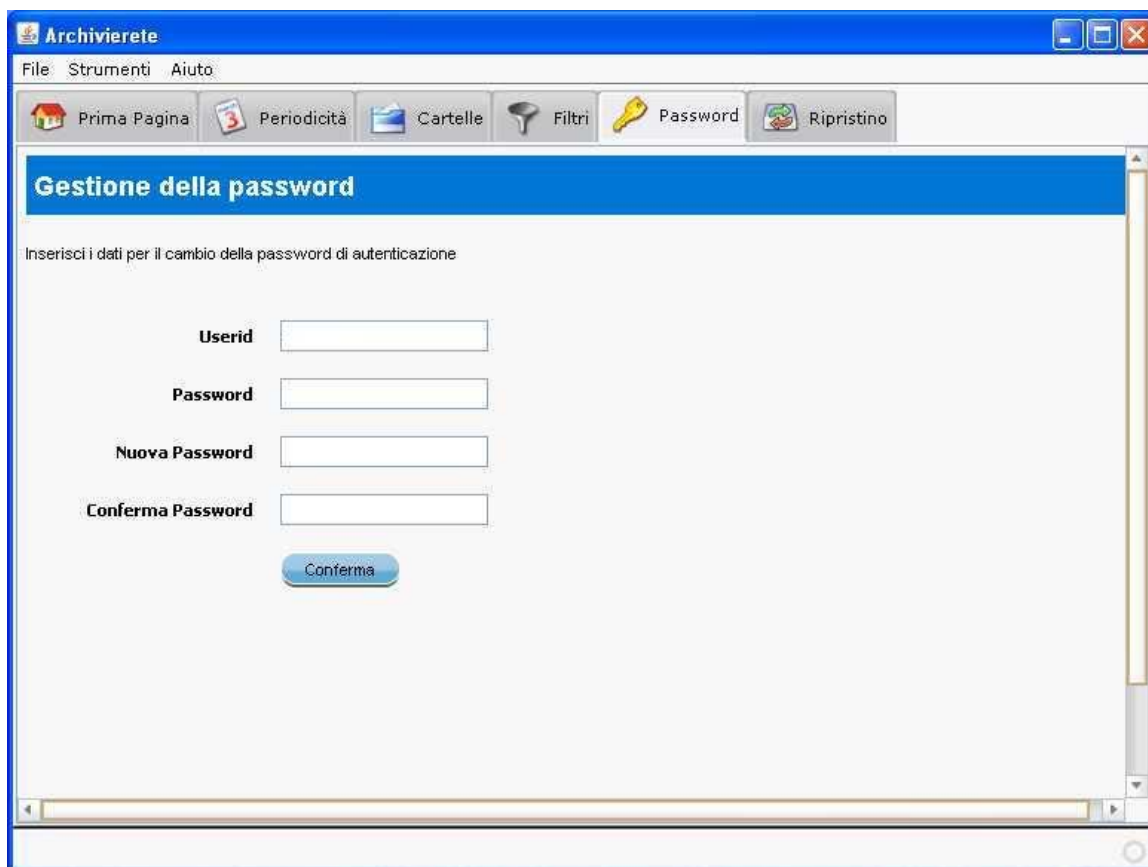


Scrivere nel campo a disposizione al centro della finestra l'estensione da escludere, senza il punto (“.”) e premere con il puntatore del mouse il pulsante “Aggiungi selezione”. Ad esempio scrivendo “mp3”, nella lista delle estensioni escluse apparirà la nuova riga “*.mp3”. Tutti i file con estensione mp3 saranno esclusi dal salvataggio periodico da questo momento in poi.

Per rimuovere una estensione, selezionarla con il puntatore del mouse dalla lista sulla sinistra della finestra; il pulsante “Rimuovi estensione” cambierà colore da grigio in azzurro, e potrà essere selezionato per rimuovere l'estensione.

8. Gestione della password

La sezione “Password” permette di modificare la password dell'utente. Nella finestra indicare, se non già riportato, il nome dell'utente, la vecchia password e la nuova, che dovrà essere ripetuta per conferma. Le password appariranno sotto forma di asterischi (“*”) e non saranno quindi visualizzate.

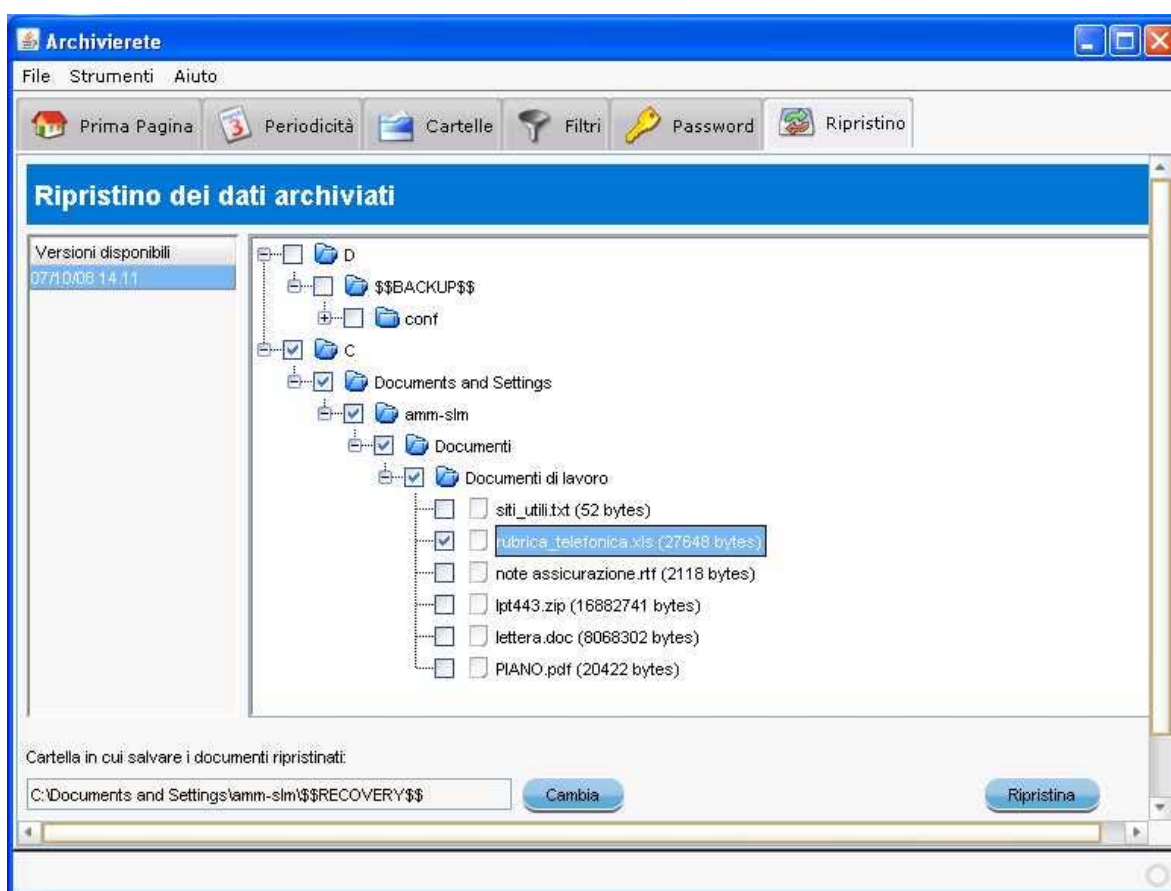


The screenshot shows a window titled "Archivierete" with a menu bar containing "File", "Strumenti", and "Aiuto". Below the menu bar is a toolbar with icons for "Prima Pagina", "Periodicità", "Cartelle", "Filtri", "Password", and "Ripristino". The main content area has a blue header with the text "Gestione della password". Below the header, there is a prompt: "Inserisci i dati per il cambio della password di autenticazione". This is followed by four input fields labeled "Userid", "Password", "Nuova Password", and "Conferma Password". At the bottom of the form is a "Conferma" button.

9. Ripristino dei file

Nel caso in cui sia necessario ripristinare uno o più file, o una intera cartella, scegliere la sezione “Ripristino”. La funzione di ripristino visualizza i file presenti in locale sul nostro computer, permettendo di scegliere gli oggetti da ripristinare.

Sulla parte sinistra della finestra vengono visualizzate le versioni disponibili dei salvataggi effettuati, individuabili con data ed ora. Selezionando la versione con la data di nostro interesse, sulla destra apparirà una struttura ad albero che ci permetterà di navigare nelle cartelle salvate fino al livello del singolo file. Sarà possibile a questo punto scegliere uno o più file (nell'esempio il file rubrica_telefonica.xls), oppure un'intera cartella, spuntando con il puntatore del mouse il quadratino sulla sinistra dell'oggetto da selezionare per il ripristino.



A questo punto, sarà necessario scegliere la cartella di destinazione dove i file verranno scritti. Verrà presentata una cartella di default. Se si desidera modificarla, selezionando il pulsante “Cambia” apparirà una finestra che ci permetterà di navigare tra le cartelle esistenti, o di creare una nuova cartella. **ATTENZIONE: si consiglia di ripristinare i file in una cartella diversa da quella di origine, per non rischiare di sovrascrivere file corretti.**

Per terminare l'operazione selezionare con il puntatore del mouse il pulsante “Ripristina”. Una nuova finestra ci informerà delle attività di ripristino in corso.

Nella cartella che avremo scelto, al termine del ripristino sarà presente una ulteriore cartella che avrà come nome la data e l'ora nella quale è stato effettuato il ripristino. Al suo interno troveremo la struttura originaria nella quale risiedeva il file ripristinato ed infine il file stesso.

10. Informazioni di funzionamento del prodotto

Sulla barra delle applicazioni di Windows viene visualizzata una piccola icona che informa sullo stato di funzionamento del prodotto. Le informazioni vengono visualizzate tramite le diverse colorazioni e delle finestre che appaiono ogni volta che viene richiesta la nostra attenzione. Gli stati principali sono i seguenti:



Archivierete è collegato con il data center e può assicurare correttamente la protezione dei file.



I file salvati vengono trasferiti al data center.



Archivierete non è in grado di proteggere i file. I file salvati in locali potrebbero non essere stati trasferiti, oppure la configurazione iniziale potrebbe non essere stata definita correttamente. Questa segnalazione appare se la connessione ad internet non è disponibile



Il servizio Archivierete è fermo. Questo accade in automatico ogni volta che l'interfaccia è attiva.



Ci sono dei messaggi di attenzione o di errore non visualizzati dall'utente.

Selezionando con il puntatore del mouse l'icona, e premendo il pulsante destro, si visualizza un menu che consente di accedere ad alcuni servizi e funzioni:

Apri Archivierete – consente di accedere all'interfaccia del prodotto

Attiva servizio di backup – attiva il servizio di backup precedentemente bloccato

Disattiva servizio di backup – disattiva il servizio di backup. Funzione simile a quella effettuata automaticamente alla partenza dell'interfaccia di gestione

Visualizza registro eventi – visualizza le attività svolte dal prodotto

Posticipa backup – comando da utilizzare nel caso in cui, a fronte della segnalazione di un backup, se ne voglia posticiparne l'esecuzione

Informazioni – informazioni sulla versione del prodotto

Esci – chiusura del prodotto. L'icona non sarà più visibile ed il prodotto verrà attivato alla prossima riaccensione del computer oppure scegliendo l'opzione da menu “Start” di Windows, “Programmi”, “Archivierete”, “Agente”.